

**КОМИТЕТ ИМУЩЕСТВЕННЫХ ОТНОШЕНИЙ
АДМИНИСТРАЦИИ ПЕРМСКОГО МУНИЦИПАЛЬНОГО РАЙОНА**

РАСПОРЯЖЕНИЕ

03.02.2022

№ 301

**Об установлении публичного
сервитута на часть земельных
участков**

В соответствии со ст. 23, гл. V.7 Земельного кодекса Российской Федерации, Федеральным законом от 25.10.2001 № 137-ФЗ «О введении в действие Земельного кодекса Российской Федерации», пп. 3.7.5 п. 3.7 разд. 3 Положения о комитете имущественных отношений администрации Пермского муниципального района, утвержденного решением Земского Собрания Пермского муниципального района Пермского края от 22.12.2016 № 178, на основании ходатайства открытого акционерного общества «Межрегиональная распределительная сетевая компания Урала» (ИНН 6671163413, ОГРН 1056604000970) (далее - ОАО «МРСК Урала») от 28.10.2021 № 33:

1. Установить в интересах ОАО «МРСК Урала» публичный сервитут общей площадью 2760 кв.м на часть земельных участков:

- с кадастровым номером 59:32:1720001:441, расположенный по адресу: Пермский край, Пермский район, Юго-Камское с/п, п. Усть-Пизья, ул. Пляжная, дом 8;
- с кадастровым номером 59:32:1720001:442, расположенный по адресу: Пермский край, Пермский район, Юго-Камское с/п, п. Усть-Пизья, а/д "Рождественское - Усть-Пизья";
- с кадастровым номером 59:32:1720001:555, расположенный по адресу: Пермский край, Пермский район, Юго-Камское с/п, п. Усть-Пизья;
- с кадастровым номером 59:32:1720001:713, расположенный по адресу: Пермский край, Пермский район, Юго-Камское с/п, п. Усть-Пизья, ул. Камская;
- с кадастровым номером 59:32:1720001:722, расположенный по адресу: Пермский край, Пермский район, Юго-Камское с/п, п. Усть-Пизья, ул. Камская;
- с кадастровым номером 59:32:1720001:724, расположенный по адресу: Пермский край, Пермский район, Юго-Камское с/п, п. Усть-Пизья, ул. Камская;
- с кадастровым номером 59:32:1720001:726, расположенный по адресу: Пермский край, Пермский район, Юго-Камское с/п, п. Усть-Пизья, ул. Камская;

- с кадастровым номером 59:32:1720001:729, расположенный по адресу: Пермский край, Пермский район, Юго-Камское с/п, п. Усть-Пизья, ул. Камская;
- с кадастровым номером 59:32:1720001:731, расположенный по адресу: Пермский край, Пермский район, Юго-Камское с/п, п. Усть-Пизья, ул. Камская;
- с кадастровым номером 59:32:1720001:732, расположенный по адресу: Пермский край, Пермский район, Юго-Камское с/п, п. Усть-Пизья, ул. Камская.

Цель: Для размещения объекта электросетевого хозяйства «ВЛ 0,4 кВ от ТП 161».

Срок: 49 лет.

2. Утвердить границы публичного сервитута земельных участков, указанных в п. 1 настоящего распоряжения, согласно прилагаемой схеме расположения границ публичного сервитута.

3. Срок, в течение которого использование указанных в п. 1 настоящего распоряжения земельных участков в соответствии с их разрешенным использованием будет невозможно или существенно затруднено в связи с осуществлением сервитута – не установлен.

4. Порядок установления зон с особыми условиями использования территорий и содержание ограничений прав на земельные участки в границах таких зон установлен Постановлением Правительства РФ от 24.02.2009 № 160 «О порядке установления охранных зон объектов электросетевого хозяйства и особых условий использования земельных участков, расположенных в границах таких зон».

5. Плата за публичный сервитут не устанавливается в соответствии с ч. 4 ст. 3.6 Федерального закона от 25.10.2001 года № 137-ФЗ «О введении в действие Земельного кодекса Российской Федерации».

6. Комитету имущественных отношений администрации Пермского муниципального района в течение 5 рабочих дней со дня подписания настоящего распоряжения:

6.1. Направить настоящее распоряжение правообладателям земельных участков, указанных в п. 1 распоряжения;

6.2. Направить настоящее распоряжение в Управление Федеральной службы государственной регистрации, кадастра и картографии по Пермскому краю;

6.3. Направить настоящее распоряжение в ОАО «МРСК Урала», а также сведения о лицах, являющихся правообладателями земельных участков, сведения о лицах, подавших заявления об учете их прав (обременений прав) на земельные участки, способах связи с ними, копии документов, подтверждающих права указанных лиц на земельные участки;

6.4. Направить в администрацию Юго-Камского сельского поселения настоящее распоряжение для опубликования в порядке, установленном для официального опубликования (обнародования) муниципальных правовых актов уставом поселения.

7. Разместить настоящее распоряжение на сайте Пермского муниципального района www.permraion.ru.

8. Настоящее распоряжение вступает в силу со дня его подписания.

9. Контроль исполнения распоряжения оставляю за собой.

И.о. председателя комитета

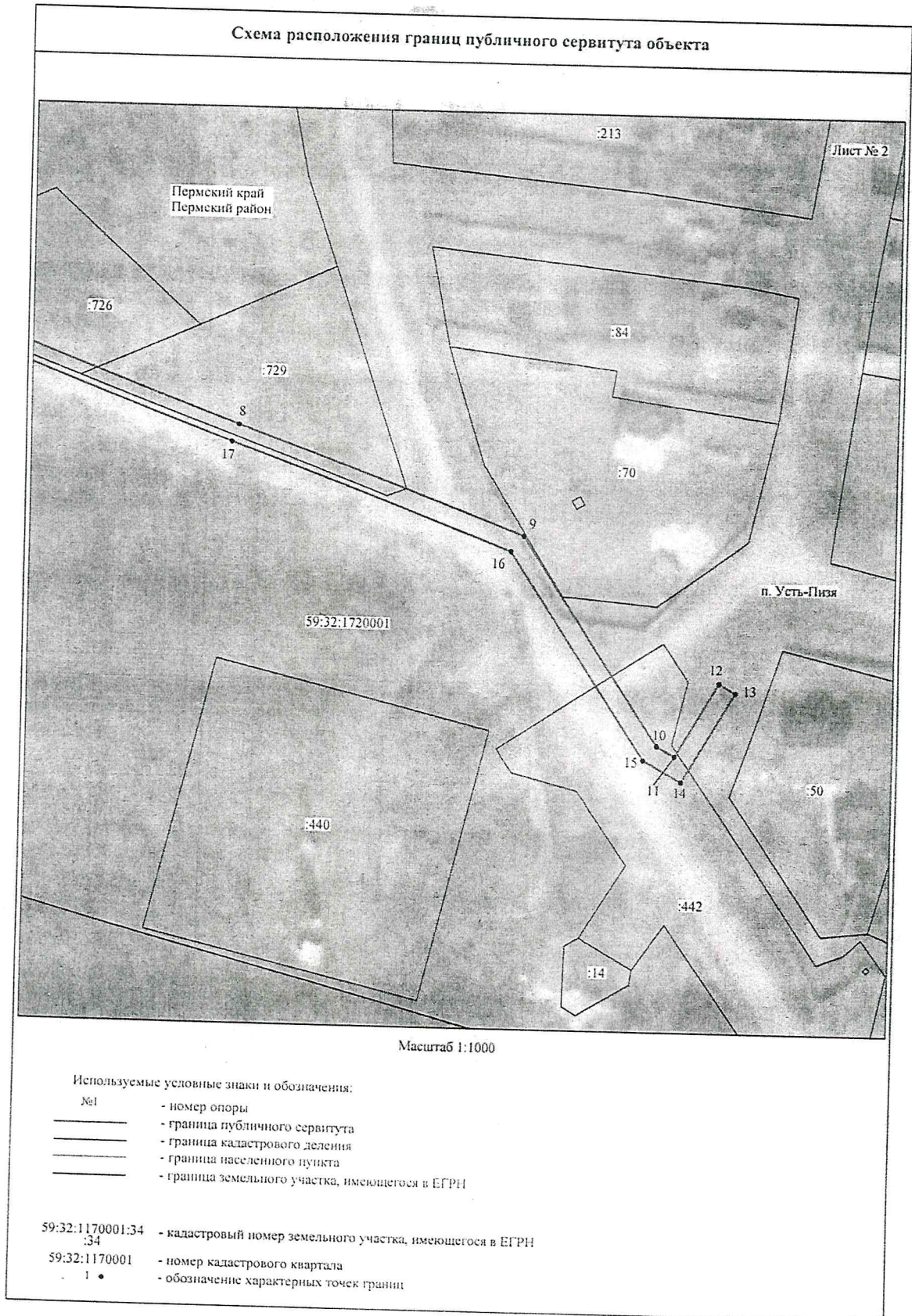


М.В. Королева

Приложение № 1
к распоряжению
комитета имущественных
отношений администрации
Пермского муниципального района
от 03.02.2022 № 301



Приложение № 2
к распоряжению
комитета имущественных
отношений администрации
Пермского муниципального района
от 03.02.2022 № 301



Приложение № 3
к распоряжению
комитета имущественных
отношений администрации
Пермского муниципального района
от 03.02.2022 № 301

ОПИСАНИЕ МЕСТОПОЛОЖЕНИЯ ГРАНИЦ
Публичный сервитут для размещения объекта электросетевого хозяйства «ВЛ-0,4 кВ от ТП 161»
(наименование объекта, местоположение границ которого описано (далее - объект))

Раздел 1

| Сведения об объекте | | |
|---------------------|--|--|
| № п/п | Характеристики объекта | Описание характеристик |
| 1 | 2 | 3 |
| 1 | Местоположение объекта | Пермский край, Пермский район, поселок Усть-Пизя |
| 2 | Площадь объекта +/- величина погрешности определения площади (P+/- Дельта P) | 2760 кв.м ± 12 кв.м |
| 3 | Иные характеристики объекта | Публичный сервитут для размещения объекта электросетевого хозяйства «ВЛ-0,4 кВ от ТП 161» на срок 49 лет |

Приложение № 4
к распоряжению
комитета имущественных
отношений администрации
Пермского муниципального района
от 03.02.2022 № 301

Раздел 2

| Сведения о местоположении границ объекта | | | | | |
|---|---------------|------------|---|--|--|
| 1. Система координат <u>МСК-59, зона 2</u> | | | | | |
| 2. Сведения о характерных точках границ объекта | | | | | |
| Обозначение характерных точек границ | Координаты, м | | Метод определения координат характерной точки | Средняя квадратическая погрешность положения характерной точки (M _t), м | Описание обозначения точки на местности (при наличии) |
| | X | Y | | | |
| 1 | 2 | 3 | 4 | 5 | 6 |
| 1 | 462685.18 | 2191513.90 | Метод спутниковых геодезических измерений (определений) | 0.10 | - |
| 2 | 462689.07 | 2191514.85 | Метод спутниковых геодезических измерений (определений) | 0.10 | - |
| 3 | 462672.27 | 2191583.88 | Метод спутниковых геодезических измерений (определений) | 0.10 | - |
| 4 | 462647.49 | 2191682.37 | Метод спутниковых геодезических измерений (определений) | 0.10 | - |
| 5 | 462586.50 | 2191718.24 | Метод спутниковых геодезических измерений (определений) | 0.10 | - |
| 6 | 462573.58 | 2191748.26 | Метод спутниковых геодезических измерений (определений) | 0.10 | - |
| 7 | 462537.26 | 2191840.34 | Метод спутниковых геодезических измерений (определений) | 0.10 | - |
| 8 | 462513.09 | 2191903.19 | Метод спутниковых геодезических измерений (определений) | 0.10 | - |
| 9 | 462490.68 | 2191963.76 | Метод спутниковых геодезических измерений (определений) | 0.10 | - |
| 10 | 462446.79 | 2191992.53 | Метод спутниковых геодезических измерений (определений) | 0.10 | - |
| 11 | 462444.68 | 2191996.31 | Метод спутниковых геодезических измерений (определений) | 0.10 | - |
| 12 | 462460.26 | 2192005.42 | Метод спутниковых геодезических измерений (определений) | 0.10 | - |
| 13 | 462458.25 | 2192008.87 | Метод спутниковых геодезических измерений (определений) | 0.10 | - |
| 14 | 462439.26 | 2191997.79 | Метод спутниковых геодезических измерений (определений) | 0.10 | - |
| 15 | 462443.77 | 2191989.73 | Метод спутниковых геодезических измерений (определений) | 0.10 | - |
| 16 | 462487.38 | 2191961.12 | Метод спутниковых геодезических измерений (определений) | 0.10 | - |
| 17 | 462509.35 | 2191901.76 | Метод спутниковых геодезических измерений (определений) | 0.10 | - |
| 18 | 462533.52 | 2191838.90 | Метод спутниковых геодезических измерений (определений) | 0.10 | - |
| 19 | 462569.88 | 2191746.74 | Метод спутниковых геодезических измерений (определений) | 0.10 | - |
| 20 | 462582.68 | 2191717.01 | Метод спутниковых геодезических измерений (определений) | 0.10 | - |
| 21 | 462574.60 | 2191703.72 | Метод спутниковых геодезических измерений (определений) | 0.10 | - |
| 22 | 462547.27 | 2191661.26 | Метод спутниковых геодезических измерений (определений) | 0.10 | - |
| 23 | 462551.50 | 2191618.50 | Метод спутниковых геодезических измерений (определений) | 0.10 | - |
| 24 | 462555.48 | 2191618.88 | Метод спутниковых геодезических измерений (определений) | 0.10 | - |
| 25 | 462551.39 | 2191660.26 | Метод спутниковых геодезических измерений (определений) | 0.10 | - |

Приложение № 5
к распоряжению
комитета имущественных
отношений администрации
Пермского муниципального района
от 03.02.2022 № 301

| | | | | | |
|---|---------------|------------|---|---|---|
| 26 | 462585.61 | 2191714.13 | Метод спутниковых геодезических измерений (определений) | 0.10 | – |
| 27 | 462644.03 | 2191679.77 | Метод спутниковых геодезических измерений (определений) | 0.10 | – |
| 28 | 462668.39 | 2191582.92 | Метод спутниковых геодезических измерений (определений) | 0.10 | – |
| 1 | 462685.18 | 2191513.90 | Метод спутниковых геодезических измерений (определений) | 0.10 | – |
| 3. Сведения о характерных точках части (частей) границы объекта | | | | | |
| Обозначение характерных точек части границы | Координаты, м | | Метод определения координат характерной точки | Средняя квадратическая погрешность положения характерной точки (M_t), м | Описание обозначения точки на местности (при наличии) |
| | X | Y | | | |
| 1 | 2 | 3 | 4 | 5 | 6 |
| – | – | – | – | – | – |